

**Государственная итоговая аттестация по образовательным
программам основного общего образования в форме
основного государственного экзамена (ОГЭ)**

**Демонстрационный вариант
контрольных измерительных материалов основного
государственного экзамена 2025 года
по БИОЛОГИИ**

подготовлен федеральным государственным бюджетным
научным учреждением
«ФЕДЕРАЛЬНЫЙ ИНСТИТУТ ПЕДАГОГИЧЕСКИХ ИЗМЕРЕНИЙ»

Основной государственный экзамен по БИОЛОГИИ

**Пояснения к демонстрационному варианту
контрольных измерительных материалов основного государственного
экзамена 2025 года по БИОЛОГИИ**

При ознакомлении с демонстрационным вариантом 2025 г. следует иметь в виду, что задания, включённые в демонстрационный вариант, не отражают всех элементов содержания, которые будут проверяться с помощью вариантов КИМ в 2025 г. Полный перечень элементов содержания, которые могут контролироваться на экзамене 2025 г., приведён в кодификаторе проверяемых требований к результатам освоения основной образовательной программы основного общего образования и элементов содержания для проведения основного государственного экзамена по биологии, размещённом на сайте: www.fipi.ru.



В демонстрационном варианте представлены конкретные примеры заданий, не исчерпывающие всего многообразия возможных формулировок заданий на каждой позиции варианта экзаменационной работы. Все задания, используемые для составления экзаменационных вариантов, размещены в открытом банке заданий ОГЭ на сайте fipi.ru.

Демонстрационный вариант предназначен для того, чтобы дать возможность любому участнику экзамена и широкой общественности составить представление о структуре будущей экзаменационной работы, количестве и форме заданий, а также об их уровне сложности. Приведённые критерии оценивания выполнения заданий с развёрнутым ответом, включённые в этот вариант, позволят составить представление о требованиях к полноте и правильности записи развёрнутого ответа.

Эти сведения дают будущим участникам экзамена возможность выработать стратегию подготовки к сдаче экзамена по биологии.

**Демонстрационный вариант
контрольных измерительных материалов основного
государственного экзамена 2025 года
по БИОЛОГИИ**

Инструкция по выполнению работы

Экзаменационная работа состоит из двух частей, включающих в себя 26 заданий. Часть 1 содержит 21 задание с кратким ответом, а часть 2 содержит 5 заданий с развернутым ответом.

На выполнение экзаменационной работы по биологии даётся 2,5 часа (150 минут).

Ответом к заданию 1 является слово (словосочетание). Ответ запишите в поле ответа в тексте работы, а затем перенесите в бланк ответов № 1.

Ответы к заданиям 2–21 записываются в виде цифры, последовательности цифр или букв. Ответ запишите в поле ответа в тексте работы, а затем перенесите в бланк ответов № 1.

К заданиям 22–26 следует дать развернутый ответ. Задания выполняются на бланке ответов № 2.

Все бланки заполняются яркими чернилами. Допускается использование гелевой или капиллярной ручки.

На экзамене по биологии разрешается использовать линейку и непрограммируемый калькулятор.

При выполнении заданий можно пользоваться черновиком. **Записи в черновике, а также в тексте контрольных измерительных материалов не учитываются при оценивании работы.**

Баллы, полученные Вами за выполнение задания, суммируются. Постарайтесь выполнить как можно больше заданий и набрать наибольшее количество баллов.

После завершения работы проверьте, чтобы ответ на каждое задание в бланках ответов № 1 и № 2 был записан под правильным номером.

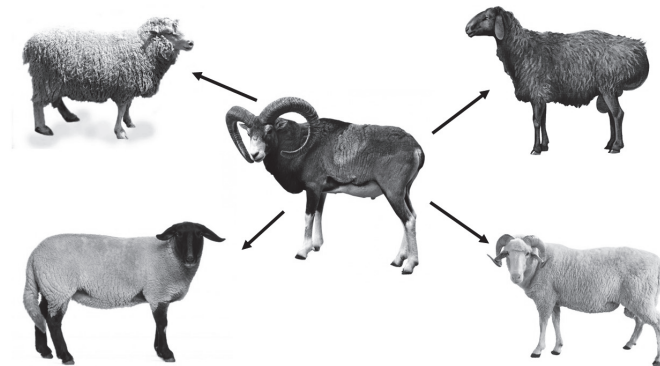
Желаем успеха!

Часть 1

Ответами к заданиям 1–21 являются слово (словосочетание), цифра, последовательность цифр или букв. Ответы укажите сначала в тексте работы, а затем перенесите их в БЛАНК ОТВЕТОВ № 1 справа от номера соответствующего задания, начиная с первой клеточки, без пробелов, запятых и других дополнительных символов. Каждую цифру или букву пишите в отдельной клеточке в соответствии с приведёнными в бланке образцами.

1

На схеме изображены породы овец, полученные селекционерами от дикого предка.



Какое **ОБЩЕЕ** свойство живых систем позволило получить такое разнообразие пород?

Ответ: _____

2 Установите соответствие между организмами и царствами живой природы: к каждому элементу первого столбца подберите соответствующий элемент из второго столбца.

ОРГАНИЗМЫ

- А) венерина мухоловка
- Б) опёнок летний
- В) клостридия ботулиновая
- Г) карась серебрястый

ЦАРСТВА

- 1) Животные
- 2) Грибы
- 3) Растения
- 4) Бактерии

Запишите в таблицу выбранные цифры под соответствующими буквами

Ответ:

А	Б	В	Г

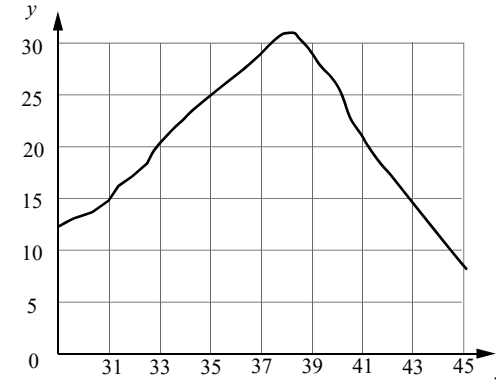
3 Установите последовательность систематических таксонов, начиная с наибольшего. Запишите в таблицу соответствующую последовательность цифр.

- 1) царство Животные
- 2) семейство Кошачьи акулы
- 3) вид Кошачья акула обыкновенная
- 4) класс Хрящевые рыбы
- 5) тип Хордовые

Ответ:

--	--	--	--	--

4 Изучите график зависимости скорости одной из ферментативных реакций в холоднокровном организме от температуры (по оси x отложена температура организма ($^{\circ}\text{C}$), а по оси y – относительная скорость химической реакции (усл. ед.)).



Какие два из приведённых ниже описаний характеризуют данную зависимость в указанном диапазоне температур?

Скорость ферментативной реакции в холоднокровном организме

- 1) с повышением температуры резко снижается, достигая своего минимального значения, после чего возрастает
- 2) с повышением температуры непрерывно медленно растёт
- 3) имеет минимальное значение в интервале 31–33 $^{\circ}\text{C}$
- 4) с повышением температуры растёт, достигая своего максимального значения, после чего снижается
- 5) достигает максимума при температуре в пределах 37–39 $^{\circ}\text{C}$

Ответ:

--	--

5 Расположите в правильном порядке пункты инструкции по проращиванию семян огурцов. Запишите цифры, которыми обозначены пункты инструкции, в правильной последовательности в таблицу.

- 1) На влажную фильтровальную бумагу положите 10 семян огурцов.
- 2) Закройте тарелку полиэтиленовой плёнкой.
- 3) Смочите фильтровальную бумагу водой и следите, чтобы во время опыта она была постоянно влажной.
- 4) Через несколько дней обследуйте семена, результаты занесите в дневник наблюдений.
- 5) Возьмите тарелку и уложите на её дно сухую фильтровальную бумагу.
- 6) Поставьте закрытую тарелку в тёплое место.

Ответ:

ИЛИ

5 Установите последовательность событий, происходящих в организме человека при усвоении белков, полученных с пищей. В ответе запишите соответствующую последовательность цифр.

- 1) всасывание аминокислот в кровь и транспорт аминокислот к тканям
- 2) поступление пищи через пищевод в желудок
- 3) попадание пищи в ротовую полость
- 4) окончательное расщепление пептидов до аминокислот в двенадцатиперстной кишке
- 5) расщепление белков до пептидов ферментами желудочного сока
- 6) синтез собственных белков в тканях

6 Какой физиологический показатель измеряют с помощью прибора, изображённого на рисунке?



- 1) влажность кожи
- 2) уровень глюкозы в крови
- 3) насыщение крови кислородом
- 4) плотность ногтевой пластины

Ответ:

7 Известно, что **свёкла обыкновенная** является овощным культурным растением, у которого в пищу используется корнеплод. Используя эти сведения, выберите из приведённого ниже списка три утверждения, относящиеся к описанию **данных** признаков этого растения. Запишите в таблицу цифры, соответствующие выбранным ответам.

- 1) Листья используются в медицине.
- 2) В корнеплоде содержатся питательные вещества.
- 3) Опыление перекрёстное, осуществляется насекомыми.
- 4) В результате селекции выведено много разнообразных сортов свёклы.
- 5) Плод – сжатая односемянка, при созревании срстающаяся с околоцветником.
- 6) Свёкла входит в состав салатов, винегретов, супов.

Ответ:

8 В приведённой ниже таблице между позициями первого и второго столбцов имеется взаимосвязь.

Объект	Функция
...	Синтез белка
Клеточная мембрана	Транспорт веществ в клетку

Какое понятие следует вписать на место пропуска в этой таблице?

- 1) рибосома
- 2) вакуоль
- 3) митохондрия
- 4) клеточный центр

Ответ:

9 Что характерно для мхов? Выберите три верных ответа и запишите в таблицу цифры, под которыми они указаны.

- 1) приспособление к разным видам опыления
- 2) чередование поколений
- 3) двойное оплодотворение
- 4) отсутствие корней
- 5) наличие цветков и плодов
- 6) созревание спор в коробочке

Ответ:

--	--	--

10 Вставьте в текст «Характерные признаки насекомых» пропущенные элементы из предложенного перечня, используя для этого цифровые обозначения. Запишите в текст цифры выбранных ответов, а затем получившуюся последовательность цифр (по тексту) впишите в приведённую ниже таблицу.

ХАРАКТЕРНЫЕ ПРИЗНАКИ НАСЕКОМЫХ

Тело большинства насекомых состоит из _____ (А) отделов. На голове у насекомых находится _____ (Б) усика. На груди имеются три пары ног и крылья. Дыхание взрослых насекомых происходит с помощью хорошо развитых _____ (В). В связи с этим у насекомых _____ (Г) не участвует в переносе кислорода и углекислого газа. Насекомые – самый крупный по числу видов класс животных.

Список элементов:

- 1) один
- 2) два
- 3) три
- 4) четыре
- 5) жабра
- 6) лёгочный мешок
- 7) трахея
- 8) кровь

Ответ:

А	Б	В	Г

11 Установите соответствие между характеристиками и животными, изображёнными на рисунках 1 и 2: к каждому элементу первого столбца подберите соответствующий элемент из второго столбца.



1



2

ХАРАКТЕРИСТИКИ

- А) двухкамерное сердце
- Б) лёгочное дыхание
- В) наружное оплодотворение
- Г) наличие боковой линии
- Д) два круга кровообращения

ЖИВОТНЫЕ

- 1) 1
- 2) 2

Запишите в таблицу выбранные цифры под соответствующими буквами.

Ответ:

А	Б	В	Г	Д	Е

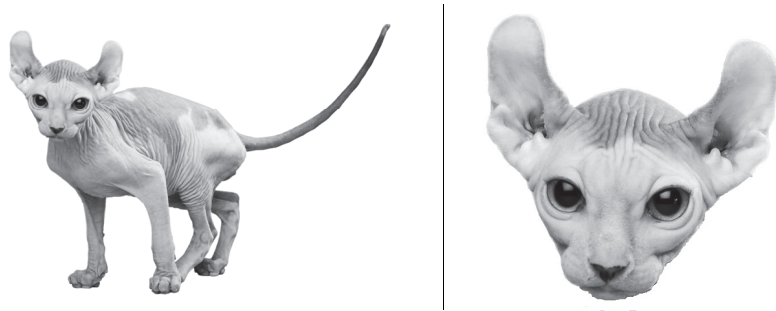
12 Верны ли следующие суждения о грибах?
 А. Вегетативное тело гриба состоит из длинных тонких нитей – гиф.
 Б. Грибы питаются только готовыми органическими веществами.

- 1) верно только А
- 2) верно только Б
- 3) верны оба суждения
- 4) оба суждения неверны





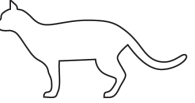
Ответ:

13





Рассмотрите фотографию лысой кошки. Выберите характеристики, соответствующие внешнему строению кошки, по следующему плану: окрас шерсти, форма ушей, форма головы, форма глаз.



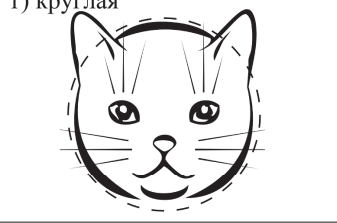
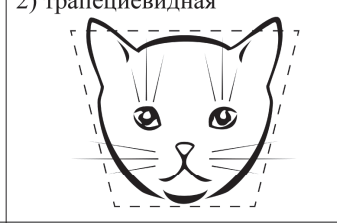
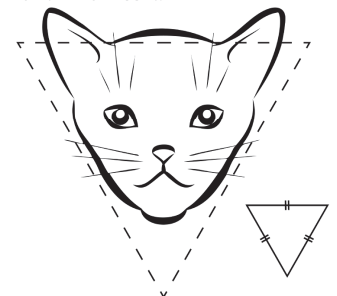
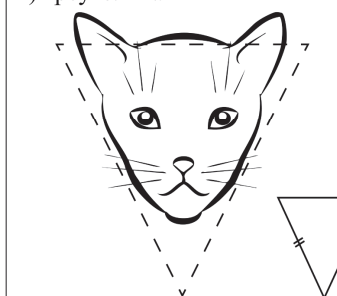
А. Окрас шерсти

1) однотонный 	2) биколор (чёрный, серый или рыжий с белыми пятнами) 	3) черепаховый (трёхцветный) 
4) табби (тёмные полосы и пятна по дикому типу) 	5) пойнт 	6) шерсть отсутствует 





Б. Форма ушей

1) стоячие прямые (треугольные) 	2) стоячие округлые 	3) прилегающие / загнутые вперёд 	4) загнутые назад 
--	--	---	--

В. Форма головы

1) круглая 	2) трапециевидная 
3) клиновидная 	4) треугольная 

Г. Форма глаз

1) круглая 	2) округлая (каплевидная) 
3) овальная 	4) миндалевидная 

Д. Исходя из фрагмента описания породы, определите, соответствует ли данная особь по признакам, определяемым по фотографии, стандартам породы американский кёрл.

Породу отличает многообразие окрасов короткошёрстных и длинношёрстных кошек. Для породы характерны клиновидная форма головы и большие миндалевидные глаза. Главная особенность породы – широкие у основания и закрученные назад уши. У каждой особи – своя степень закрученности уха.

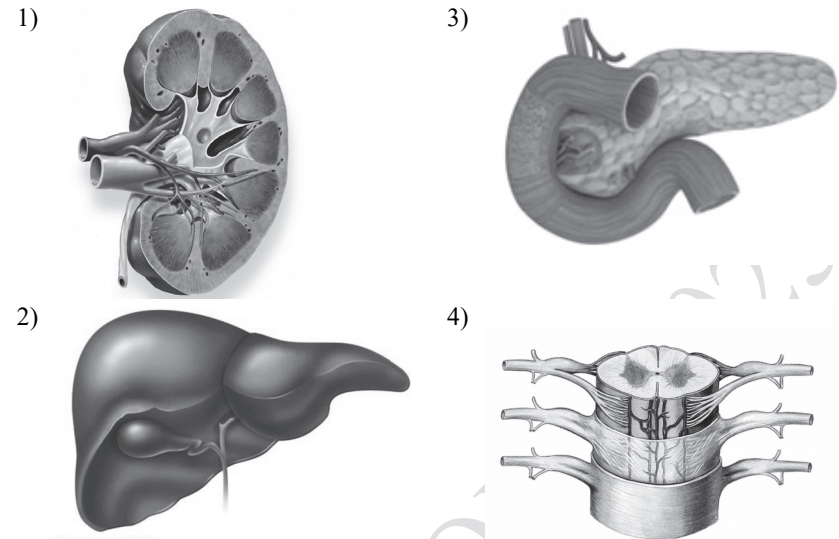
- 1) соответствует
- 2) не соответствует

Запишите в таблицу выбранные цифры под соответствующими буквами.

Ответ:

А	Б	В	Г	Д

14 Под каким номером изображена почка человека?



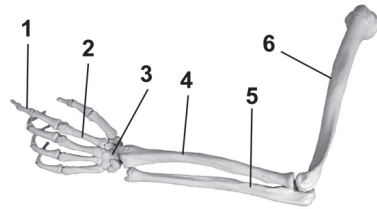
Ответ:

15 Недостаточное поступление в организм микроэлемента йода с пищей и водой в первую очередь сказывается на функционировании

- 1) гипофиза
- 2) половых желёз
- 3) надпочечников
- 4) щитовидной железы

Ответ:

- 16** На рисунке изображено строение скелета руки человека. Выберите три верно обозначенные подписи к рисунку и запишите в таблицу цифры, под которыми они указаны.



- 1) фаланги пальцев
- 2) кости запястья
- 3) кости пясти
- 4) лучевая
- 5) малая берцовая
- 6) плечевая

Ответ:

--	--	--

- 17** Какие признаки могут служить подтверждением воспалительного процесса в организме человека? Выберите три верных ответа и запишите в таблицу цифры, под которыми они указаны.

- 1) покраснение кожных покровов
- 2) колебания температуры тела в течение дня в интервале от 36,2 °С до 36,9 °С
- 3) увеличение количества лейкоцитов до 12–14 тыс. в 1 мм³ крови
- 4) увеличение количества эритроцитов с 4–5 млн до 5–6 млн в 1 мм³ крови
- 5) появление пота, не вызванное физической нагрузкой
- 6) нарушение концентрации солей в плазме крови

Ответ:

--	--	--

- 18** Установите соответствие между характеристиками и отделами кишечника: к каждому элементу первого столбца подберите соответствующий элемент из второго столбца.

ХАРАКТЕРИСТИКИ

ОТДЕЛЫ КИШЕЧНИКА

- А) завершается переваривание белков, углеводов и липидов
- Б) всасываются в кровь и лимфу органические вещества
- В) содержит ворсинки
- Г) расщепляется клетчатка
- Д) формируются каловые массы

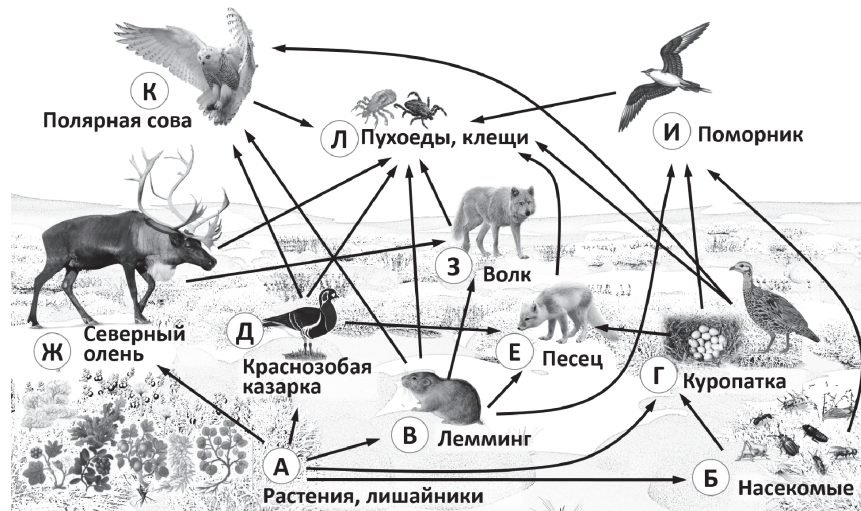
- 1) толстый
- 2) тонкий

Запишите в таблицу выбранные цифры под соответствующими буквами.

Ответ:

А	Б	В	Г	Д

Изучите фрагмент экосистемы тундры, представленный на схеме, и выполните задания 19–21.



19 Выберите из приведённого ниже списка три характеристики, которые можно использовать для экологического описания поморника.

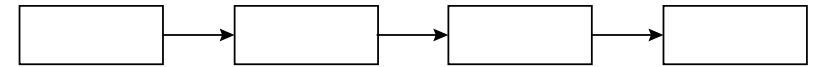
Список характеристик:

- 1) продуцент
- 2) хищник
- 3) пищевой конкурент песца
- 4) консумент второго порядка
- 5) охотится в кроне деревьев
- 6) способствует распространению плодов и семян

Запишите в таблицу номера выбранных характеристик.

Ответ:

20 Составьте пищевую цепь из четырёх организмов, в которую входит волк. В ответе запишите соответствующую последовательность букв, которыми обозначены организмы на схеме. Цепь начните с продуцента.



Ответ: _____.

21 Проанализируйте биотические отношения между организмами экосистемы тундры. Как изменится численность куропаток и песцов, если в течение нескольких лет наблюдается увеличение численности леммингов?

Для каждой величины определите соответствующий характер изменения:

- 1) увеличится
- 2) уменьшится
- 3) не изменится

Запишите в таблицу выбранные цифры для каждой величины. Цифры в ответе могут повторяться.

Численность куропаток	Численность песцов

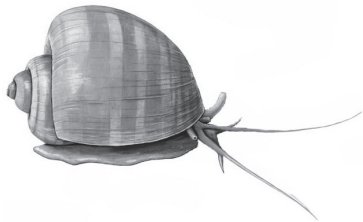


Не забудьте перенести все ответы в бланк ответов № 1 в соответствии с инструкцией по выполнению работы. Проверьте, чтобы каждый ответ был записан в строке с номером соответствующего задания.

Часть 2

Для записи ответов на задания 22–26 используйте **БЛАНК ОТВЕТОВ № 2**. Запишите сначала номер задания (22, 23 и т.д.), а затем развёрнутый ответ на него. Ответы записывайте чётко и разборчиво.

- 22 Рассмотрите рисунок с изображением моллюска. К какому классу относят этого моллюска? С какой целью моллюсков этого класса подселяют в аквариумы с рыбами и растениями?



- 23 Школьники изучали реакцию организма человека на физические нагрузки. Для этого они помещали на грудь испытуемым датчик, регистрирующий частоту дыхательных движений, после чего испытуемые подвергались кратковременной физической нагрузке. Оценивалось, какое время требуется для возвращения частоты дыхания к исходному значению (до нагрузки). Испытуемых разделили на две группы: регулярно занимающихся спортом (группа 1) и нерегулярно или вообще не занимающихся спортом (группа 2). Предположите, у испытуемых из какой группы частота дыхательных движений возвращалась к исходному значению быстрее. Для чего при физической нагрузке повышается частота дыхательных движений?

Прочитайте текст и выполните задание 24.**ЛИСТОПАД**

В условиях умеренного климата осенью многим растениям не хватает воды. Интенсивность поглощения воды из почвы корнями существенно снижается, в то время как испарение с поверхности листьев практически не изменяется. Следовательно, потеря воды растением превышает поступление воды в него. Если бы деревья и кустарники не сбрасывали листву, они бы засыхали.

Другой причиной сбрасывания листьев является защита от механических повреждений. Вероятность поломок ветвей в зимний период возрастает из-за массы налипающего на ветви снега.

Установлено, что листопад очищает растения от вредных веществ. Листья осенью содержат минеральных веществ намного больше, чем весной и летом. То есть при подготовке к листопаду ненужные растению вещества перемещаются в листья, а нужные вещества перемещаются из них в другие органы (стебли и корни). Опавшая листва, находясь на земле, приносит пользу растению: защищает корни и семена от промерзания, питает грунт органическими и минеральными веществами.

Сроки сезонного листопада в разных широтах разные. На широте средней полосы России процесс активного сбрасывания листьев растениями начинается во второй половине сентября и завершается в основном к середине октября. Интересно, что у растений, произрастающих вблизи фонарей, освещающих улицы, листопад начинается несколько позже.

- 24 Используя содержание текста «Листопад» и знания из школьного курса биологии, ответьте на следующие вопросы.

1. Как изменяется баланс поступающей в растение и испаряющейся через листья воды с наступлением осени?
2. Какую пользу приносят опавшие листья растению? Приведите один пример.
3. Почему смена листьев у тропических деревьев происходит постепенно и у них нет безлистного периода?

- 25 Пользуясь таблицей 1 «Сравнительный состав плазмы крови, первичной и вторичной мочи организма человека», а также используя знания из курса биологии, ответьте на следующие вопросы.

Таблица 1

Сравнительный состав плазмы крови, первичной и вторичной мочи организма человека (в %)

Составные вещества	Плазма крови	Первичная моча	Вторичная моча
Белки, жиры, гликоген	7–9	Отсутствуют	Отсутствуют
Глюкоза	0,1	0,1	Отсутствует
Натрий (в составе солей)	0,3	0,3	0,4
Хлор (в составе солей)	0,37	0,37	0,7
Калий (в составе солей)	0,02	0,02	0,15
Мочевина	0,03	0,03	2,0
Мочевая кислота	0,004	0,004	0,05

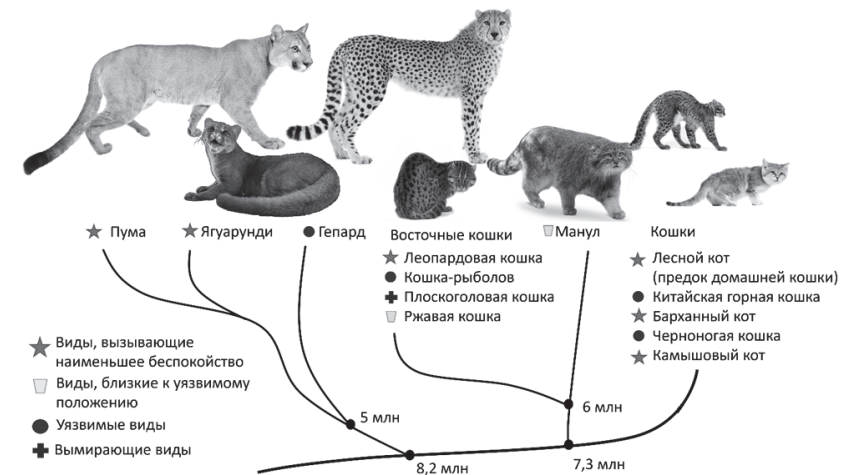
- 1) Концентрация какого иона остаётся практически неизменной по мере превращения плазмы крови во вторичную мочу?
- 2) Какое вещество и почему отсутствует в составе вторичной мочи по сравнению с первичной?

ИЛИ

- 25 Пользуясь схемой «Фрагмент эволюционного дерева семейства кошачьих» и знаниями из школьного курса биологии, ответьте на вопросы и выполните задание.

Схема

Фрагмент эволюционного дерева семейства кошачьих



- 1) Сколько миллионов лет назад жил ближайший общий предок манула и домашней кошки?
- 2) Какой из представленных на схеме видов находится на грани исчезновения?
- 3) Известно, что у кошек отличное бинокулярное зрение. Объясните значение бинокулярного зрения для охоты.

Рассмотрите таблицы 2, 3 и выполните задание 26.

Таблица 2

Энергозатраты при различных видах физической активности

Виды физической активности	Энергетические затраты
Прогулка – 5 км/ч; езда на велосипеде – 10 км/ч; волейбол любительский; стрельба из лука; гребля народная	4,5 ккал/мин.
Прогулка – 5,5 км/ч; езда на велосипеде – 13 км/ч; настольный теннис; большой теннис (парный)	5,5 ккал/мин.
Ритмическая гимнастика; прогулка – 6,5 км/ч; езда на велосипеде – 16 км/ч; каноэ – 6,5 км/ч; верховая езда – быстрая рысь	6,5 ккал/мин.
Роликовые коньки – 15 км/ч; прогулка – 8 км/ч; езда на велосипеде – 17,5 км/ч; бадминтон – соревнования; большой теннис – одиночный разряд; лёгкий спуск с горы на лыжах; водные лыжи	7,5 ккал/мин.
Бег трусцой; езда на велосипеде – 19 км/ч; энергичный спуск с горы на лыжах; баскетбол; хоккей с шайбой; футбол; игра с мячом в воде	9,5 ккал/мин.

Таблица 3

Таблица энергетической и пищевой ценности продукции кафе быстрого питания

Блюда	Белки (г)	Жиры (г)	Углеводы (г)	Энергетическая ценность (ккал)
Борщ сибирский	4	17	7	200
Лапша куриная	12	4	20	165
Сосиски (2 шт.) с гречневой кашей	16	28	36	470
Плов с курицей	14	18	36	360
Омлет с ветчиной	21	14	35	350
Салат «Цезарь»	14	12	15	250
Салат овощной	3	0	10	60
Салат мясной	6	23	10	285
Морс клюквенный	0	0	24	100
Апельсиновый сок	2	0	35	225
Яблочный сок	0	0	19	84
Чай сладкий	0	0	14	68

26

Ольга, мастер спорта по большому теннису в одиночном разряде, находится на тренировочных сборах, где каждый день в течение четырёх часов (утром и вечером) активно тренируется со своими подругами. В свободное время между двумя тренировками Ольга посетила кафе быстрого питания и заказала себе на обед следующие блюда: борщ сибирский, омлет с ветчиной, салат мясной и сладкий чай.

Используя данные таблиц 2 и 3, выполните задания.

- 1) Рассчитайте энергозатраты утренней двухчасовой тренировки.
- 2) На сколько заказанный обед компенсирует энергозатраты утренней тренировки (в %)?
- 3) Чем опасен для организма человека высокий уровень холестерина в крови?



Проверьте, чтобы каждый ответ был записан рядом с номером соответствующего задания.

Система оценивания экзаменационной работы по биологии

Правильное выполнение каждого из заданий 1, 2, 3, 6, 8, 12, 14, 15, 20 оценивается 1 баллом. Задание считается выполненным верно, если ответ записан в той форме, которая указана в инструкции по выполнению задания, и полностью совпадает с эталоном ответа.

Правильное выполнение задания 5 оценивается 2 баллами. Задание считается выполненным верно, если ответ записан в той форме, которая указана в инструкции по выполнению задания, и полностью совпадает с эталоном ответа: каждый символ в ответе стоит на своём месте, лишние символы в ответе отсутствуют. Выставляется 1 балл, если на не более чем двух позициях ответа записаны не те символы, которые представлены в эталоне ответа. Во всех других случаях выставляется 0 баллов. Если количество символов в ответе превышает количество символов в эталоне, то балл за ответ уменьшается на 1, но не может стать меньше 0.

Правильное выполнение каждого из заданий 4, 7, 9, 16, 17, 19 оценивается 2 баллами. Задание считается выполненным верно, если ответ записан в той форме, которая указана в инструкции по выполнению задания, каждый символ присутствует в ответе, порядок записи символов в ответе значения не имеет, в ответе отсутствуют лишние символы. Выставляется 1 балл, если только один из символов, указанных в ответе, не соответствует эталону (в том числе есть один лишний символ наряду с остальными верными) или только один символ отсутствует; во всех других случаях выставляется 0 баллов.

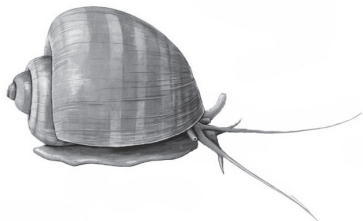
Правильное выполнение каждого из заданий 10, 11, 18, 21 оценивается 2 баллами. Задание считается выполненным верно, если ответ записан в той форме, которая указана в инструкции по выполнению задания, и полностью совпадает с эталоном ответа: каждый символ в ответе стоит на своём месте, лишние символы в ответе отсутствуют. Выставляется 1 балл, если на любой одной позиции ответа записан не тот символ, который представлен в эталоне ответа. Во всех других случаях выставляется 0 баллов. Если количество символов в ответе больше требуемого, выставляется 0 баллов вне зависимости от того, были ли указаны все необходимые символы.

Правильное выполнение задания 13 оценивается 3 баллами. Задание считается выполненным верно, если ответ записан в той форме, которая указана в инструкции по выполнению задания, и полностью совпадает с эталоном ответа: каждый символ в ответе стоит на своём месте, лишние символы в ответе отсутствуют. Выставляются 2 балла, если на любой одной позиции ответа записан не тот символ, который представлен в эталоне ответа. Выставляется 1 балл, если на любых двух позициях ответа записаны не те символы, которые представлены в эталоне ответа. Во всех других случаях выставляется 0 баллов. Если количество символов в ответе больше требуемого, выставляется 0 баллов вне зависимости от того, были ли указаны все необходимые символы.

Номер задания	Правильный ответ	Номер задания	Правильный ответ
1	изменчивость	12	3
2	3241	13	643412
3	15423	14	1
4	45	15	4
5	531264 325416	16	146
6	3	17	135
7	246	18	22211
8	1	19	234
9	246	20	АВЗЛ
10	3278		ИЛИ АЖЗЛ
11	121221	21	31

Критерии оценивания заданий с развёрнутым ответом

- 22** Рассмотрите рисунок с изображением моллюска. К какому классу относят этого моллюска? С какой целью моллюсков этого класса подселяют в аквариумы с рыбами и растениями?



Содержание верного ответа и указания к оцениванию (допускается иная формулировка ответа, не искажающая его смысла)	Баллы
Правильный ответ должен содержать следующие <u>элементы</u> : 1) класс: Брюхоногие; 2) цель: очистка стенок аквариума ИЛИ очистка поверхности растений ИЛИ ликвидация остатков корма рыбок	
Ответ включает в себя два названных выше элемента и не содержит биологических ошибок	2
Ответ включает в себя один из названных выше элементов, который не содержит биологических ошибок	1
Ответ неправильный	0
<i>Максимальный балл</i>	2

- 23** Школьники изучали реакцию организма человека на физические нагрузки. Для этого они помещали на грудь испытуемым датчик, регистрирующий частоту дыхательных движений, после чего испытуемые подвергались кратковременной физической нагрузке. Оценивалось, какое время требуется для возвращения частоты дыхания к исходному значению (до нагрузки). Испытуемых поделили на две группы: регулярно занимающихся спортом (группа 1) и нерегулярно или вообще не занимающихся спортом (группа 2). Предположите, у испытуемых из какой группы частота дыхательных движений возвращалась к исходному значению быстрее. Для чего при физической нагрузке повышается частота дыхательных движений?

Содержание верного ответа и указания к оцениванию (допускаются иные формулировки ответа, не искажающие его смысла)	Баллы
Правильный ответ должен содержать следующие <u>элементы</u> : 1) из группы 1; 2) при нагрузке растёт потребление кислорода, поэтому нужно чаще дышать, чтобы больше кислорода поступало в кровь	
Ответ включает в себя два названных выше элемента и не содержит биологических ошибок	2
Ответ включает в себя один из названных выше элементов, который не содержит биологических ошибок	1
Ответ неправильный	0
<i>Максимальный балл</i>	2

ЛИСТОПАД

В условиях умеренного климата осенью многим растениям не хватает воды. Интенсивность поглощения воды из почвы корнями существенно снижается, в то время как испарение с поверхности листьев практически не изменяется. Следовательно, потеря воды растением превышает поступление воды в него. Если бы деревья и кустарники не сбрасывали листву, они бы засыхали.

Другой причиной сбрасывания листьев является защита от механических повреждений. Вероятность поломок ветвей в зимний период возрастает из-за массы налипающего на ветви снега.

Установлено, что листопад очищает растения от вредных веществ. Листья осенью содержат минеральных веществ намного больше, чем весной и летом. То есть при подготовке к листопаду ненужные растению вещества перемещаются в листья, а нужные вещества перемещаются из них в другие органы (стебли и корни). Опавшая листва, находясь на земле, приносит пользу растению: защищает корни и семена от промерзания, питает грунт органическими и минеральными веществами.

Сроки сезонного листопада в разных широтах разные. На широте средней полосы России процесс активного сбрасывания листьев растениями начинается во второй половине сентября и завершается в основном к середине октября. Интересно, что у растений, произрастающих вблизи фонарей, освещающих улицы, листопад начинается несколько позже.

24

Используя содержание текста «Листопад» и знания из школьного курса биологии, ответьте на следующие вопросы.

1. Как изменяется баланс поступающей в растение и испаряющейся через листья воды с наступлением осени?
2. Какую пользу приносят опавшие листья растению? Приведите один пример.
3. Почему смена листьев у тропических деревьев происходит постепенно и у них нет безлистного периода?

Содержание верного ответа и указания по оцениванию (допускаются иные формулировки ответа, не искажающие его смысла)	Баллы
Правильный ответ должен содержать следующие <u>элементы</u> : 1) поступление снижается, испарение практически не снижается (не изменяется); 2) приведён один из примеров: отводят ненужные вещества; защищают корни и семена от промерзания; питают грунт органическими веществами; 3) в тропическом климате нет зимы и у деревьев нет изменения баланса влаги и опасности налипания снега	
Ответ включает в себя все названные выше элементы и не содержит биологических ошибок	3
Ответ включает в себя два из названных выше элементов, которые не содержат биологических ошибок	2
Ответ включает в себя один из названных выше элементов, который не содержит биологических ошибок	1
Ответ неправильный	0
<i>Максимальный балл</i>	3

25 Пользуясь таблицей 1 «Сравнительный состав плазмы крови, первичной и вторичной мочи организма человека», а также используя знания из курса биологии, ответьте на следующие вопросы.

Таблица 1

Сравнительный состав плазмы крови, первичной и вторичной мочи организма человека (в %)

Составные вещества	Плазма крови	Первичная моча	Вторичная моча
Белки, жиры, гликоген	7–9	Отсутствуют	Отсутствуют
Глюкоза	0,1	0,1	Отсутствует
Натрий (в составе солей)	0,3	0,3	0,4
Хлор (в составе солей)	0,37	0,37	0,7
Калий (в составе солей)	0,02	0,02	0,15
Мочевина	0,03	0,03	2,0
Мочевая кислота	0,004	0,004	0,05

- 1) Концентрация какого иона остаётся практически неизменной по мере превращения плазмы крови во вторичную мочу?
- 2) Какое вещество и почему отсутствует в составе вторичной мочи по сравнению с первичной?

Содержание верного ответа и указания по оцениванию (допускаются иные формулировки ответа, не искажающие его смысла)	Баллы
Правильный ответ должен содержать следующие <u>элементы</u> : 1) натрия (натрия в составе солей); 2) глюкоза; 3) в извитых каналах нефронов глюкоза активно всасывается в кровь	
Ответ включает в себя все названные выше элементы и не содержит биологических ошибок	3
Ответ включает в себя два из названных выше элементов, которые не содержат биологических ошибок	2
Ответ включает в себя один из названных выше элементов, который не содержит биологических ошибок	1
Ответ неправильный	0
<i>Максимальный балл</i>	3

ИЛИ

Пользуясь схемой «Фрагмент эволюционного древа семейства кошачьих» и знаниями из школьного курса биологии, ответьте на вопросы и выполните задание.

Схема

Фрагмент эволюционного древа семейства кошачьих



- 1) Сколько миллионов лет назад жил ближайший общий предок манула и домашней кошки?
- 2) Какой из представленных на схеме видов находится на грани исчезновения?
- 3) Известно, что у кошек отличное бинокулярное зрение. Объясните значение бинокулярного зрения для охоты.

Содержание верного ответа и указания по оцениванию (допускаются иные формулировки ответа, не искажающие его смысла)	Баллы
Правильный ответ должен содержать следующие <u>элементы</u> : 1) 7,3 млн лет назад; 2) Плоскоголовая кошка; 3) бинокулярное зрение позволяет оценить расстояние до жертвы	
Ответ включает в себя все названные выше элементы и не содержит биологических ошибок	3
Ответ включает в себя два из названных выше элементов, которые не содержат биологических ошибок	2
Ответ включает в себя один из названных выше элементов, который не содержит биологических ошибок	1
Ответ неправильный	0
<i>Максимальный балл</i>	3

Таблица 2

Энергозатраты при различных видах физической активности

Виды физической активности	Энергетические затраты
Прогулка – 5 км/ч; езда на велосипеде – 10 км/ч; волейбол любительский; стрельба из лука; гребля народная	4,5 ккал/мин.
Прогулка – 5,5 км/ч; езда на велосипеде – 13 км/ч; настольный теннис; большой теннис (парный)	5,5 ккал/мин.
Ритмическая гимнастика; прогулка – 6,5 км/ч; езда на велосипеде – 16 км/ч; каноэ – 6,5 км/ч; верховая езда – быстрая рысь	6,5 ккал/мин.
Роликовые коньки – 15 км/ч; прогулка – 8 км/ч; езда на велосипеде – 17,5 км/ч; бадминтон – соревнования; большой теннис – одиночный разряд; лёгкий спуск с горы на лыжах; водные лыжи	7,5 ккал/мин.
Бег трусцой; езда на велосипеде – 19 км/ч; энергичный спуск с горы на лыжах; баскетбол; хоккей с шайбой; футбол; игра с мячом в воде	9,5 ккал/мин.

Таблица 3

Таблица энергетической и пищевой ценности продукции кафе быстрого питания

Блюда	Белки (г)	Жиры (г)	Углеводы (г)	Энергетическая ценность (ккал)
Борщ сибирский	4	17	7	200
Лапша куриная	12	4	20	165
Сосиски (2 шт.) с гречневой кашей	16	28	36	470
Плов с курицей	14	18	36	360
Омлет с ветчиной	21	14	35	350
Салат «Цезарь»	14	12	15	250
Салат овощной	3	0	10	60
Салат мясной	6	23	10	285
Морс клюквенный	0	0	24	100
Апельсиновый сок	2	0	35	225
Яблочный сок	0	0	19	84
Чай сладкий	0	0	14	68

26

Ольга, мастер спорта по большому теннису в одиночном разряде, находится на тренировочных сборах, где каждый день в течение четырёх часов (утром и вечером) активно тренируется со своими подругами. В свободное время между двумя тренировками Ольга посетила кафе быстрого питания и заказала себе на обед следующие блюда: борщ сибирский, омлет с ветчиной, салат мясной и сладкий чай.

Используя данные таблиц 2 и 3, выполните задания.

- 1) Рассчитайте энергозатраты утренней двухчасовой тренировки.
- 2) Насколько заказанный обед компенсирует энергозатраты утренней тренировки (в %)?
- 3) Чем опасен для организма человека высокий уровень холестерина в крови?

Содержание верного ответа и указания по оцениванию (допускаются иные формулировки ответа, не искажающие его смысла)	Баллы
Правильный ответ должен содержать следующие <u>элементы</u> : 1) энергозатраты во время тренировки – 900 ккал; 2) на 100,3 % (100 %); 3) высокий уровень холестерина в крови увеличивает риск атеросклероза и заболеваний сердца	
Ответ включает в себя все названные выше элементы и не содержит биологических ошибок	3
Ответ включает в себя два из названных выше элементов, которые не содержат биологических ошибок	2
Ответ включает в себя один из названных выше элементов, который не содержит биологических ошибок	1
Ответ неправильный	0
<i>Максимальный балл</i>	3

В соответствии с Порядком проведения государственной итоговой аттестации по образовательным программам основного общего образования (приказ Минпросвещения России и Рособрнадзора от 04.04.2023 № 232/551, зарегистрирован Минюстом России 12.05.2023 № 73292)

«72. Проверка экзаменационных работ включает в себя:

1) проверку и оценивание предметными комиссиями развёрнутых ответов (в том числе устных) на задания КИМ в соответствии с критериями оценивания по соответствующему учебному предмету, разработка которых организуется Рособрнадзором¹. <...>

По результатам первой и второй проверок эксперты независимо друг от друга выставляют первичные баллы за каждый развёрнутый ответ на задания КИМ. <...>

В случае существенного расхождения в первичных баллах, выставленных двумя экспертами, назначается третья проверка. Существенное расхождение в первичных баллах определено в критериях оценивания по соответствующему учебному предмету, разработка которых организуется Рособрнадзором.

Третий эксперт назначается по согласованию с председателем предметной комиссии из числа экспертов, ранее не проверявших экзаменационную работу.

Третьему эксперту предоставляется информация о первичных баллах, выставленных экспертами, ранее проверявшими экзаменационную работу».

Существенными считаются следующие расхождения.

1. Расхождение между баллами, выставленными двумя экспертами за выполнение любого из заданий 22–26, в 2 или более балла. В этом случае третий эксперт проверяет только те ответы на задания, которые вызвали столь существенное расхождение.

2. Расхождение в результатах оценивания двумя экспертами ответа на одно из заданий 22–26 заключается в том, что один эксперт указал на отсутствие ответа на задание в экзаменационной работе, а другой эксперт выставил за выполнение этого задания ненулевой балл. В этом случае третий эксперт проверяет только ответы на задания, которые были оценены со столь существенным расхождением.

3. Ситуации, в которых один эксперт указал на отсутствие ответа в экзаменационной работе, а второй эксперт выставил нулевой балл за выполнение этого задания, не являются ситуациями существенного расхождения в оценивании.

¹ Часть 14 статьи 59 Федерального закона от 29.12.2012 № 273-ФЗ «Об образовании в Российской Федерации».